

ফায়ার সার্ভিস ও সিভিল ডিফেন্স এর প্রধান

কাজ

১. অগ্নি নির্বাপন
২. দুর্ঘটনাস্থলে চাপাপড়া/আটকে পড়া লোকদের উদ্ধার।
৩. আহতদের প্রাথমিক চিকিৎসা প্রদান ও হাসপাতালে স্থানান্তর
৪. প্রশিক্ষণ প্রদান

উদ্দেশ্যসমূহ :-

এই অধ্যায় আলোচনা শেষে যা জানতে সক্ষম হবেন -

- ১। আগুন কি ।
- ২। আগুনের উপাদান ও শ্রেণীবিন্যাস ।
- ৩। অগ্নিনির্বাপন মাধ্যম ও পদ্ধতি ।
- ৪। অগ্নিকান্ডের কারণসমূহ ও অগ্নি প্রতিরোধ ব্যবস্থা ।
- ৫। বহনযোগ্য ফায়ার এক্সটিংগুইসার এর পরিচিতি, গঠন, ব্যবহার পদ্ধতি, যত্ন ও রক্ষণাবেক্ষণ ।
- ৬। বহুতল ভবনে অগ্নিকান্ডের সময় দ্রুত নির্গমন পদ্ধতি ।
- ৭। অগ্নি নির্বাপনের বাস্তব মহড়া ।

আগুনের সংজ্ঞাঃ

আগুন হলো দাহ্যবস্তু, অক্সিজেন ও পরিমিত তাপ এ তিনটি উপাদানের সংযোগে বিরতিহীন রাসায়নিক বিক্রিয়ার মাধ্যমে একটি অবিচ্ছিন্ন প্রজ্জ্বলন প্রক্রিয়া, যাহা তাপ ও আলো বিকশিত করে।

আগুনের শ্রেণীবিন্যাস :

দাহ্যবস্তুর ভিন্নতার উপর নির্ভর করে আগুনকে ৪ ভাগে ভাগ করা হয়েছে।

- ১। 'এ' শ্রেণীর আগুন - কঠিন পদার্থের আগুন এই শ্রেণীর আগুনের অন্তর্ভুক্ত।
যেমন - কাঠ, বাশ, কাপড়, কাগজ ইত্যাদি।
- ২। 'বি' শ্রেণীর আগুন - তরল পদার্থের আগুন। যেমন - পেট্রোল, অকটেন, কেরোসিন ইত্যাদি।
- ৩। 'সি' শ্রেণীর আগুন - গ্যাসীয় পদার্থের আগুন। যেমন - মিথেন, ইথেন, প্রোপেন, বিউটেন ও এলপি গ্যাস।
- ৪। 'ডি' শ্রেণীর আগুন - মেটাল পদার্থের আগুন। এ্যালুমিনিয়াম, ম্যাগনেশিয়াম, কপার ইত্যাদি।

অগ্নি নির্বাপন পদ্ধতি: 3 প্রকার। ১। কুলিং পদ্ধতি



২। স্মুদারিং পদ্ধতি।



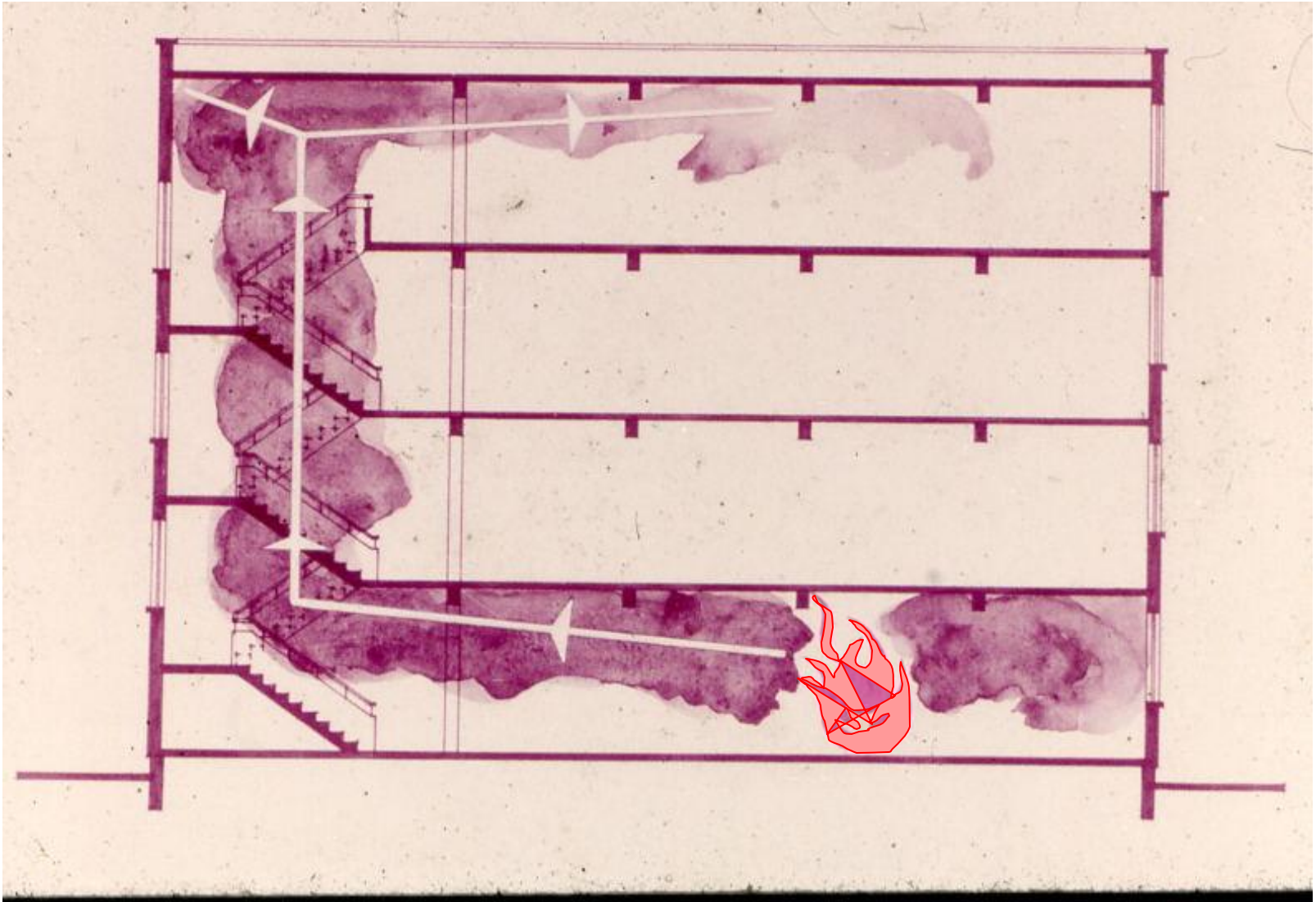
অক্সিজেনের সহায়তায় আগুন জ্বলে ।

অক্সিজেনের অভাবে আগুন নিভে যায় ।

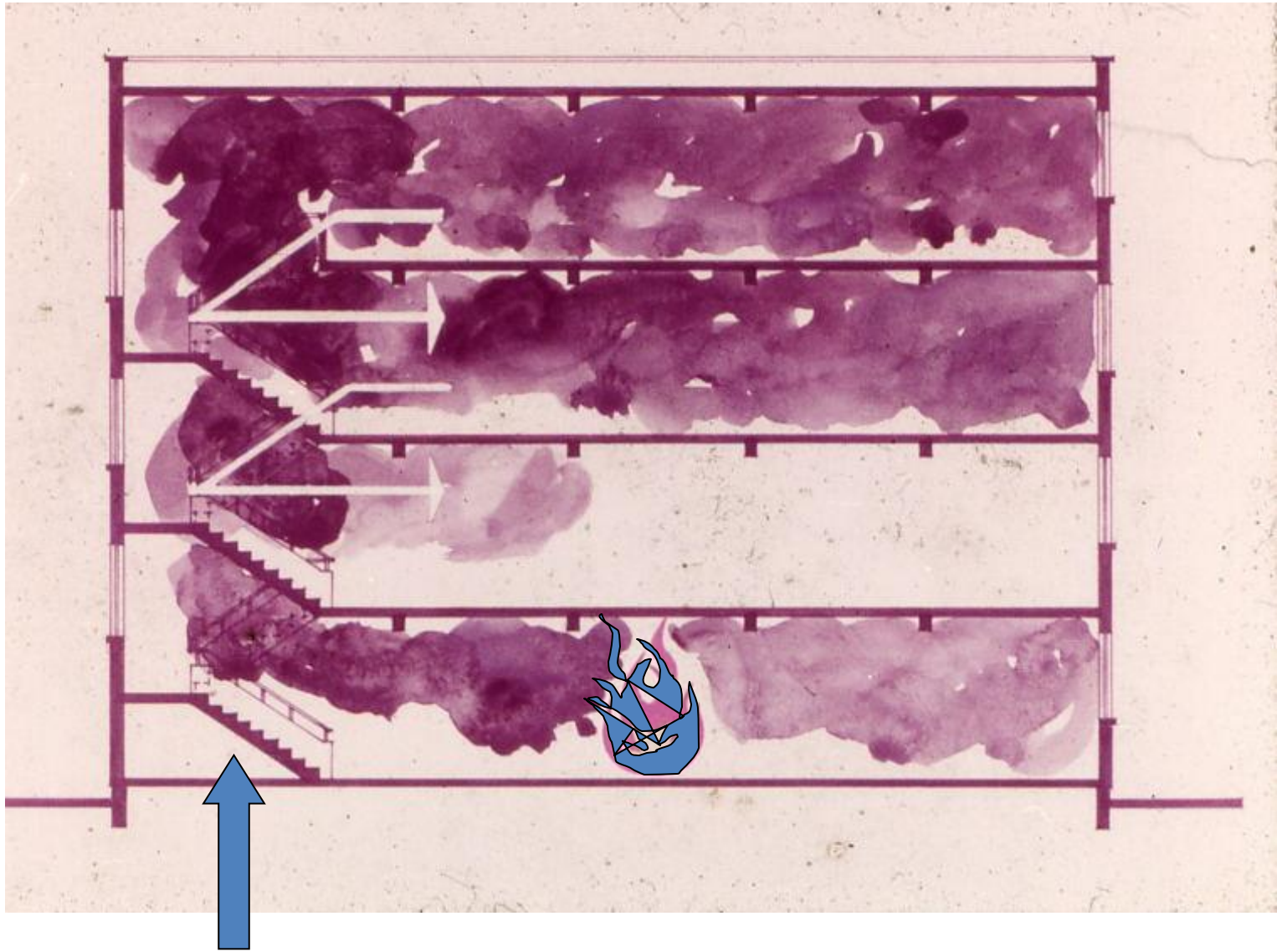
৩। স্টারভেশন পদ্ধতি।



Because 'SMOKE' kills



Vertical spread **FLUE EFFECT** of fire MUST be avoided



In open planning, Spread of fire CANNOT be avoided

অগ্নিকাণ্ডের কারণঃ

অসাবধানতাই অগ্নিকাণ্ডের মূল কারণ। এছাড়া-

১. ভালোভাবে গ্যাসের চুলা বন্ধ না করা এবং গ্যাসের লাইন ত্রুটিপূর্ণ বা ছিদ্র থাকা
২. চুলা জ্বালিয়ে চুলার ওপর কাপড় শুকাতে দেওয়া
৩. সিগারেটের জ্বলন্ত আগুন
৪. উত্তপ্ত ছাই
৫. বৈদ্যুতিক গোলযোগ ও ত্রুটিপূর্ণ বৈদ্যুতিক তার
৬. উত্তপ্ত তেল থেকে সৃষ্ট কারণে
৭. আতশবাজি বা পটকা থেকে

৮. বজ্রপাত

৯. সাধারণ বিদ্যুতের তার দিয়ে বেশি ভোল্টের বিদ্যুৎ ব্যবহার করলে।

১০. নিম্নমানের বৈদ্যুতিক তার ব্যবহার করলে

১১. বাচ্চাদের আগুন নিয়ে খেলা করা

১০। মাত্রাতিরিক্ত তাপ

১১। শত্রুতামূলক/ আরসন/ সেবোটেজ/ উচ্ছৃঙ্খল জনতা কর্তৃক

১২। বয়লারের স্ফুলিঙ্গ থেকে

১৩। ইচ্ছাকৃত (প্রতিশোধমূলক, হিংসাত্মক, ধ্বংসাত্মক ও লাভজনিত)







বৈদ্যুতিক নিরাপত্তা



অফিসে বৈদ্যুতিক নিরাপত্তা

- ◆ বহনযোগ্য ফায়ার এক্সটিংগুইশার সংরক্ষণ করা
- ◆ বৈদ্যুতিক সরঞ্জাম নিয়মিত পরিষ্কা করা
- ◆ নিয়মিত প্রশিক্ষণ গ্রহন করা

গ্যাস সিলিন্ডারের আগুন



ছেলেমেয়েদের আগুন নিয়ে খেলা।



বজ্রপাতের কারণে আগুন



অগ্নি প্রতিরোধ ব্যবস্থা :

- ক। অসাবধানতাই অগ্নিকান্ডের প্রধান কারণ, তাই অগ্নি প্রতিরোধে সাবধানতা অবলম্বন করা।
- খ। রান্নার পর চুলার আগুন নিভিয়ে রাখা।
- গ। বিড়ি বা সিগারেটের জলন্ত অংশ নিভিয়ে নিরাপদ স্থানে ফেলা।
- ঘ। ছোট ছেলেমেয়েদের আগুন নিয়ে খেলা থেকে বিরত রাখা।
- ঙ। খোলা বাতির ব্যবহার বন্ধ রাখা।
- চ। ক্রটিমুক্ত বৈদ্যুতিক তার ও সরঞ্জাম ব্যবহার করা।
- ছ। হাতের কাছে সব সময় দুবালতি পানি বা বালু রাখা।
- জ। ঘরবাড়ি, **অফিস আদালত** ও ব্যবসা প্রতিষ্ঠান সার্বক্ষণিক পরিষ্কার পরিচ্ছন্ন রাখা।

অগ্নি প্রতিরোধ ব্যবস্থা :

ঝ। বাসগৃহ, কলকারখানা ও ব্যবসা প্রতিষ্ঠানে অগ্নি নির্বাপনী যন্ত্রপাতি স্থাপন করা এবং মাঝে মাঝে তা পরীক্ষা করা।

ঞ। প্রতিটি শিল্পকারখানায় ও সরকারী বেসরকারী ভবনে ফায়ার সার্ভিস অধ্যাদেশ অনুযায়ী অগ্নিপ্রতিরোধ ব্যবস্থা বাস্তবায়ন করা।

ট। কলকারখানার নিকট পর্যাপ্ত পানির ব্যবস্থা রাখা।

ঠ। গুদাম বা কারখানায় ধুমপান নিষিদ্ধ করণ ও সতর্কীকরণ পোষ্টার লাগানো।

ড। স্থানীয় ফায়ার স্টেশনের ফোন নম্বর সংরক্ষণ ও অগ্নি প্রতিরোধ ও নির্বাপন বিষয়ে

প্রাথমিক প্রশিক্ষণ গ্রহন করা।

ঢ। অগ্নি সচেতনতা ও প্রতিরোধ ব্যবস্থা জোরদার করা।

ণ। স্থানীয় ভাবে অগ্নি প্রতিরোধ ও নির্বাপনের লক্ষ্যে স্বেচ্ছাসেবী বাহিনী গড়ে তোলা।

ত। **মূলত: যে সকল কারণে অগ্নিকাণ্ডের সৃষ্টি হয় সে সব কারণ থেকে সাবধানতা অবলম্বন করা।**

ফায়ার এক্সটিংগুইসার



FIRE EXTINGUISHER

বহনযোগ্য ফায়ার এক্সটিংগুইসারের বৈশিষ্ট্য :

- সহজে বহন যোগ্য
- আগুনের সূচনা লগ্নে অগ্নি নির্বাপনের জন্য অত্যন্ত কার্যকরী ।
- বিভিন্ন ধরনের নির্বাপক মাধ্যম ব্যবহার করা হয় ।
- সস্তা ও সর্বত্র পাওয়া যায় ।
- সহজে অপারেট করা যায় ।
- সহজে সনাক্তকরণের জন্য বিভিন্ন রং এর ও সাইজের হয়ে থাকে ।

বহনযোগ্য অগ্নিনির্বাপক যন্ত্রের শ্রেণী বিভাগ

নির্বাপক মাধ্যম হিসেবে বহনযোগ্য অগ্নিনির্বাপক যন্ত্রকে সাধারণত ৪ ভাগে ভাগ করা হয়েছে-

১. ওয়াটার টাইপ

২. ফোম টাইপ

৩. ড্রাই কেমিক্যাল পাউডার (ডি.সি.পি) টাইপ

৪. কার্বন-ডাই-অক্সাইড (সিওটু) টাইপ

ওয়াটার



Water

ফোম



Foam

ডি.সি.পি



D.C.P

সিওটু



CO2

Images of Different Fire Extinguishes

ফায়ার এক্সটিংগুইসারের পরিচিতি



অপারেটিং সিস্টেম :



OPERATING YOUR EXTINGUISHER



PULL THE PIN



AIM AT THE BASE OF THE FIRE



SQUEEZE THE LEVER



SWEEP FROM SIDE TO SIDE

- ১। সেফটি পিন খুলে ফেলা।
- ২। নজেলটি আগুনের উৎসস্থলে তাক করা।
- ৩। অপারেটিং লিভারে চাপ দেয়া।
- ৪। সুইফ করে আগুন নিভানো।

ফায়ার এক্সটিংগুইসার ব্যবহারে সতর্কতা :

১. এক্সটিংগুইসার ব্যবহারের সময় বাতাসের অনুকূলে (আপ উইন্ড) দাড়াতে হবে।
২. ব্যবহারের সময় যতটুকু সম্ভব আগুনের নিকটবর্তী হওয়া।
৩. ড্রাই কেমিক্যাল পাউডার এক্সটিংগুইসার ব্যবহারের সময় সাবধানতা অবলম্বন করা যাতে কেমিক্যাল পাউডার নিঃশ্বাসের সাথে শরীরে প্রবেশ না করে।
৪. সরাসরি মানুষের শরীরে ব্যবহার করা যাবে না।
৫. ফোম ফায়ার এক্সটিংগুইসার ব্যবহারের ক্ষেত্রে কার্যকরী ফোম তৈরীর জন্য নজেলটি ঘুরানো যাবে না।

যত্ন ও রক্ষণাবেক্ষণ :

প্রতি ৩ মাস অন্তর অন্তর নিম্নের বিষয়গুলো পরীক্ষা করতে হবেঃ-

- কেমিক্যাল ও গ্যাসের পরিমাণ ওজন করে দেখা ।
- পাউডার এক্সটিংগুইসারের ক্ষেত্রে পাউডার জমাট বেঁধেছে কিনা তা পরীক্ষা করা ।
- প্রেসার মিটার পরীক্ষা করে প্রেসার সঠিক আছে কিনা তা যাচাই করা ।
- হোজ এবং নজেল পরিষ্কার ও উন্মুক্ত আছে কিনা তা যাচাই করা ।
- সিলিন্ডারের কোথাও ক্ষতিগ্রস্ত হয়েছে কিনা তা পরীক্ষা করা ।
- প্রতি বছর পাউডার ও গ্যাস পরিপূর্ণভাবে খালি করে পুনরায় ভর্তি করে রাখা ।

আগুন লাগলে কি করবেন ?

What to do in case of fire ?

Evacuate premises



- Get everyone out.

Contain fire



- Close the door to contain the fire.

Turn gas mains off and call for help

16163



- Turn off the gas mains if you can reach it.
Call 995 for SCDF.

Fight fire without endangering self



- Fight the fire if you can, but ONLY do so without endangering yourself or others.



Dhaka +02-22335555, Khulna - 02477700333-7

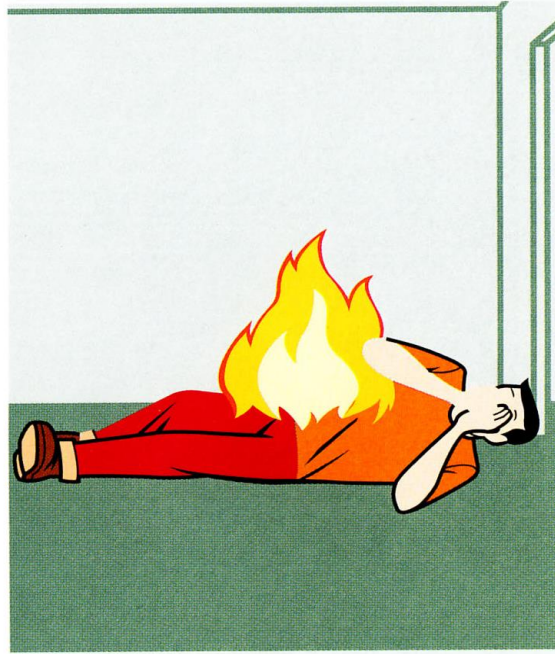
What to do, if your clothing catches fire

Stop



- Stop. Do not panic and run.

Drop



- Whether indoors or outdoors, drop down immediately, covering your face with your hands.

Roll



- Roll over and over to put out the flames.
- Rolling smothers the flames by removing the oxygen.
- Covering your face with your hands will prevent the flames from burning your face and help keep fumes and smoke from reaching your lungs.

How to escape from the smoke ?

Escaping through Smoke



If you have to escape through smoke, keep low by crawling on your hands and knees.

In a fire, smoke will naturally rise leaving some fresh air about 30cm to 60cm off the floor. Crawling keeps your head in this safety zone, away from the smoke's toxic content.



**Use always
staircase in
stead of lift
during
Emergency**

ESCAPE  **CHAIR**
MOBILITY COMPANY

ইভাকুয়েশন ড্রিল :

ইভাকুয়েশন ড্রিল এর উদ্দেশ্য হচ্ছে, কোন ভবনে আগুন বা অন্য যে কোন জরুরী মুহুর্তে অতি অল্প সময়ে জরুরী নির্গমন পথে ধারাবাহিক নিরাপদ ও শৃংখলার সহিত বের হয়ে নিরাপদ স্থানে সম্মিলিত হওয়া।

ইভাকুয়েশন প্লান :

- ১। অগ্নিকান্ডের শুরুতেই ফায়ার সার্ভিসকে সংবাদ দিতে হবে।
- ২। ফায়ার এলার্ম বাজানো হয়েছে কিনা তা নিশ্চিত হতে হবে।
- ৩। যে ফ্লোরে অগ্নিকান্ড সংগঠিত হয়েছে সেই ফ্লোরের লোকেরা সর্বপ্রথম বের হয়ে আসবে এবং পরবর্তীতে ধারাবাহিকভাবে উপরের ফ্লোরের লোকেরা বের হয়ে আসবে।

ইভাকুয়েশন প্লান:

- ৪। ভবনের জন্য পূর্ব নির্ধারিত অগ্নিনির্বাপক দল, উদ্ধার দল ও প্রাথমিক চিকিৎসাকারী দল নিজ নিজ দায়িত্ব পালন করবে।
- ৫। ইভাকুয়েশনের সময় নিকটবর্তী সিড়ি ব্যবহার করতে হবে। এক্ষেত্রে গর্ভবতী মহিলা, অসুস্থ ব্যক্তি, শিশু এবং বৃদ্ধ ব্যক্তিদের অগ্রাধিকার ভিত্তিতে বের হওয়ার সুযোগ দিতে হবে।
- ৬। অগ্নিকাণ্ডের সময় লিফট ব্যবহার করা যাবে না।
- ৭। ইভাকুয়েশনের সময় অযথা দৌড়াদৌড়ি বা চিৎকার করা যাবে না।
- ৮। ব্যক্তিগত মূল্যবান জিনিসপত্র সংগ্রহের জন্য অযথা সময় নষ্ট করা যাবে না।
- ৯। ইভাকুয়েশন শেষ পর্যায়ে এসেম্বলী পয়েন্টে সমবেত হতে হবে এবং মাষ্টারিং করে অনুপস্থিত ব্যক্তির সংখ্যা নিশ্চিত হতে হবে।

গ্যাস সিলিন্ডারের দুর্ঘটনা এড়াতে করণীয়

- অনুমোদিত ডিস্ট্রিবিউটার থেকে মানসম্পন্ন সিলিন্ডার কিনুন।
- অর্থ বাঁচাতে নিম্নমানের সিলিন্ডার ক্রয় করবেন না।
- ঠাণ্ডা ও অবাধ বাতাস চলাচল করে এমন স্থানে সিলিন্ডার রাখুন।
- ব্যবহার শেষে সিলিন্ডার ভাল্ভের মুখের সেইফটি ক্যাপ আটকে রাখুন।
- **গ্যাসের গন্ধ পেলে লাইট, ফ্যানের সুইচ
অন/অফ না করে ঘরের দরজা –জালানা খুলে
দিন।**

A glowing globe is held by multiple hands of different skin tones (dark, light, and medium) against a blue background. The globe is illuminated from within, creating a bright blue and white glow around its edges. The hands are positioned around the globe, with some fingers pointing towards it, symbolizing global unity and support.

আন্তরিক সহযোগিতার

জন্য

ধন্যবাদ